



FOGLIO INFORMATIVO N. 17 Luglio / 2017

Siamo lieti di poterLe presentare la 17.ma edizione del nostro foglio informativo. È un piacere per noi informarLa sulle questioni più importanti che riguardano il comune di La Punt Chamues-ch. Inoltre, la preghiamo di voler fare anche riferimento al nostro sito Internet (**www.lapunt.ch**). In Internet sono visibili, in qualsiasi momento, le delibere del consiglio comunale, i protocolli delle assemblee comunali, le richieste di permesso edilizio, le comunicazioni pubbliche e ulteriori importanti informazioni.

Conto annuale 2016

Il conto annuale 2016 chiude in maniera positiva. Il cashflow ammonta a Fr. 1'328'215.-- ed è quindi ancora una volta concluso in vantaggio.

Oltre a strutture snelle in tutti i settori, come motivo principale abbiamo prodotto maggiori entrate in tutte le posizioni fiscali, che ci permettono un tale risultato. La buona situazione finanziaria permette di registrare deprezzamenti di Fr. 964'858.--. Dopo la registrazione di tali deprezzamenti, è stato accreditato al conto del capitale proprio un'eccedenza di Fr. 790'204.--.

Il patrimonio netto nuovo ammonta a Fr. 18'446.-- per abitante. Dopo aver potuto concludere tutti gli investimenti attuati senza un ulteriore indebitamento estraneo, le ottimali cifre delle finanze si presentano come segue:

- Rapporto di autofinanziamento	=	100 %	(60-100% = econom. giustificabile)
- Quota di autofinanziamento	=	21 %	(oltre 20 % = buono)
- Quota di interessi passivi	=	0 %	(0-2% = piccolo indebitamento)
- Quota sui conferimenti	=	0 %	(0-5% = piccolo indebitamento)

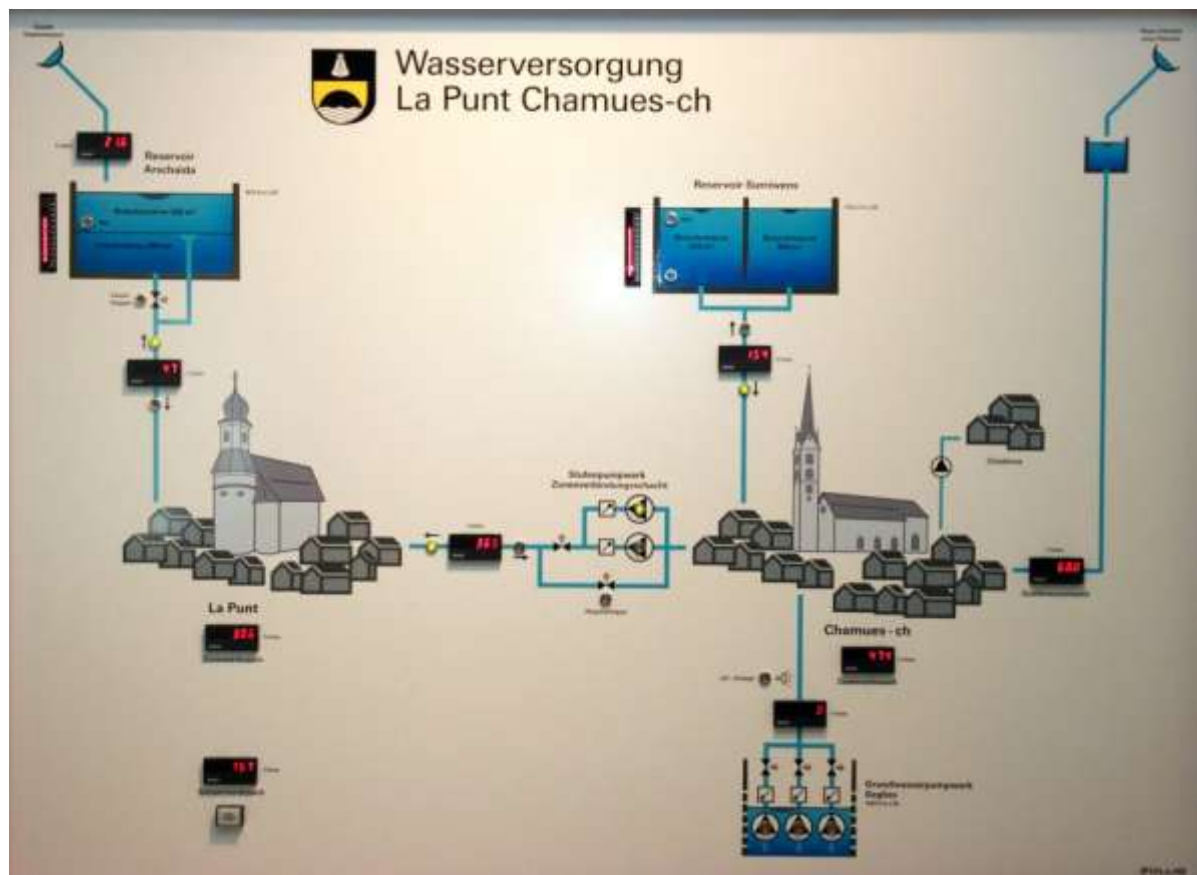
Qualità dell'acqua / approvvigionamento idrico

In base all'articolo 5 dell'ordinamento in merito all'acqua potabile e di fonte, coloro i quali distribuiscono acqua potabile tramite un impianto di approvvigionamento idrico, almeno una volta l'anno devono fornire informazioni globali sulla qualità dell'acqua potabile nel complesso. Il comune di La Punt si trova nella fortunata situazione di poter offrire, ovunque nella rete di distribuzione, acqua potabile senza restrizioni. Acqua potabile significa oggi un alimento costantemente controllato, che ci accompagna nel corso di tutta la vita. In un approvvigionamento idrico tuttavia, nonostante impianti privi di restrizioni e regolari lavori di monitoraggio e manutenzione, possono verificarsi episodi che mettono a rischio la qualità dell'acqua. Pertanto sono importanti il controllo degli impianti, come anche ricerche batteriologiche e chimiche nella rete di distribuzione.

Gli attuali risultati di ricerche chimiche della qualità dell'acqua si presentano come segue:

Ricerca	Requisiti	Unità	Casa Comunale	Pompe di Seglias	Chesa Tamarisca
Durezza totale		fH°	28.2	13.5	25.8
Acidità		fH°	10.7	10.0	13.7
Durezza residua		fH°	17.5	3.52	12.1
Nitrato	max.40mg/l	NO ₃ ⁻	1.0	1.6	1.4
Magnesio		Mg ²⁺	21.4	7.82	24.0
Calcio		Ca ²⁺	77.6	41.3	63.8

fH° = grado di durezza francese



La tavola nella Casa Comunale

InnHub con relativo questionario

Una rete in fibra ottica e un Innovations-Campus costituiscono le due colonne infrastrutturali del progetto di innovazione iniziato nel 2015, „mia Engiadina“. La messa in posa del cavo per la rete in fibra ottica è iniziato quest’anno, e con il nome «InnHub» (Innovazione presso l’Inn) attualmente si progetta un campus InnHub nel quartiere Truochs/La Resgia, che deve essere interpretato come un faro guida nel settore di lavoro creativo e innovazione, sia su scala nazionale che internazionale.

Sulla base di una rete in fibra ottica di forte portata, in Engadina dovranno crearsi, grazie a tecnologie digitali modernissime, nuove possibilità di lavoro e spazi vitali per engadinesi e „engadinesi a tempo parziale“.

L’InnHub-Campus dovrà essere posto di lavoro e luogo d’incontro per lavoratori capaci in tutti i settori, l’applicazione di nuovi modelli di lavoro e di vita in Engadina permettono di realizzare un’offerta aggiuntiva turistica ed economica, di sostenere la registrazione di nuove aziende nel territorio engadinese, di assicurare l’offerta e la creazione di posti di lavoro e con il suo Share Economy Modell di sostenere aziende e imprenditori nel loro lavoro.

Ulteriori informazioni sul progetto sono disponibili nel sito del comune di La Punt Chamues-ch: lapunt.ch



Lo sviluppo del progetto sostenuto da «mia Engadina» sarà supportato nominalmente dalla fondazione cantonale per innovazione, sviluppo e ricerca e dal comune, come anche da singole persone private.

L’idea dell’Innovations-Campus sarebbe una linea di massima, rivolta a tutte le persone di La Punt, i residenti locali, le imprese e i proprietari di abitazioni di seconda residenza. Tutti questi gruppi devono essere dall’inizio coinvolti nel processo di sviluppo. Per rendere possibile al più presto un quadro oggettivo di TUTTI nei confronti del progetto, il team progettuale vorrebbe conoscere il bisogno della realizzazione del campus, le opportunità per il futuro ma anche le voci critiche. In tal senso, è previsto un sondaggio d’opinione rappresentativo.

La Sua opinione è molto importante per noi, permettendoci di ottenere una visione d’insieme significativa di tutti coloro i quali sono legati a La Punt.

Valutazione del sondaggio e protezione dati

I questionari sono elaborati da un'istituzione indipendente, i dati sono valutati e interpretati dal team di consulenti HiWE-ricerche di mercato. Le Sue risposte resteranno ovviamente anonime e saranno trattate in maniera confidenziale, non saranno trasferite ad altre istituzioni o a terze persone. Il rigoroso rispetto delle normative sulla protezione dei dati è garantito in qualsiasi momento del sondaggio.

La preghiamo di voler compilare in maniera completa il questionario allegato, e di inviarlo entro **al più tardi il 4 agosto 2017**, utilizzando la busta allegata, direttamente a Wemako GmbH, Rigistrasse 18, 8712 Stäfa.

In anticipo La ringraziamo cordialmente della Sua collaborazione!

Piano urbanistico Truochs/La Resgia

Progetto

Il progetto edilizio nella zona Truochs/La Resgia si basa sul piano di zona approvato, che regola strettamente la costruzione, il collegamento e la realizzazione. Parte centrale del piano di zona è un piano di costruzione fra entrambi i quartieri del villaggio La Punt e Chamues-ch. Questa linea edilizia, strutturata come un piazzale a modo di corte verso Via Cumünela, costituisce un „elemento ponte“ urbanistico indipendente e unificante dei quartieri.

La prima tappa di costruzione comprende due, di un totale di quattro edifici principali.

Fra gli edifici a 4 piani, come elemento unificante è sempre previsto un settore su due piani dedicato alle attività commerciali. In base alla richiesta e in linea con gli obiettivi dello sviluppo del quartiere, potranno seguire ulteriori tappe.

Per mezzo di un ingresso coperto, a due corsie, vi sarà il collegamento con un parcheggio sotterraneo. La prima tappa prevede la realizzazione di ca. 36 parcheggi coperti. In base alle esigenze, questa parte sotterranea potrebbe essere ampliata verso nord, per collegarsi alla prima tappa. Per visitatori e clienti sono previsti parcheggi esterni lungo la Via Cumünela. La zona commerciale può inoltre essere collegata per mezzo della strada esistente a posteriori.

Utilizzo

Il progetto comprende un'offerta mescolata di appartamenti e usi relativi al pubblico. Il pianoterra comprende utilizzi (forniture, servizi, piccola impresa), i quali rappresenteranno un apporto fondamentale all'aumento dell'attrattività del comune come luogo in cui vivere e fare vacanza, e un potenziamento della struttura del villaggio. Nei piani superiori sono previsti appartamenti di diverse dimensioni. Essi sono stati sviluppati in collaborazione con possibili acquirenti. L'attuale situazione della pianificazione parte da monocali e appartamenti piccoli nel primo e secondo piano, per continuare nel 3. piano con l'offerta di spaziosi appartamenti. Tutti gli appartamenti sono accessibili a persone diversamente abili e collegati con ascensore, adatti sia a famiglie che alla terza età.

Metodo di costruzione

Il metodo di costruzione si orienta a elementi tipici del luogo e li interpreta in maniera contemporanea. Gli edifici principali sono chiaramente strutturati e realizzati in modo contenuto. L'aspetto murale e le aperture delle finestre, realizzate con tagli marcanti, caratterizzano l'aspetto esterno degli edifici. Ingressi e facciata principale si orientano verso la Via Cumünela, nella parte posteriore si aprono balconi, con vista e rivolti al sole.

Per i tetti (tetto a padiglione) è prevista una copertura di lamiera.

Gli edifici intermedi sono realizzati in modo architettonicamente differenziato. Il piano superiore è concepito come visibile struttura in legno, sopra un massiccia costruzione di base.

Dintorni

Per la realizzazione della zona circostante saranno adottati elementi della tradizione architettonica locale. Una pavimentazione uniforme nella zona antistante alla Via Cumünela, con inserimento di alberi di provenienza locale nelle giuste posizioni, rafforza l'effetto di unione dei due quartieri del villaggio.

Le zone di giardino private sono precisamente definite, e delimitate con elementi in muratura.

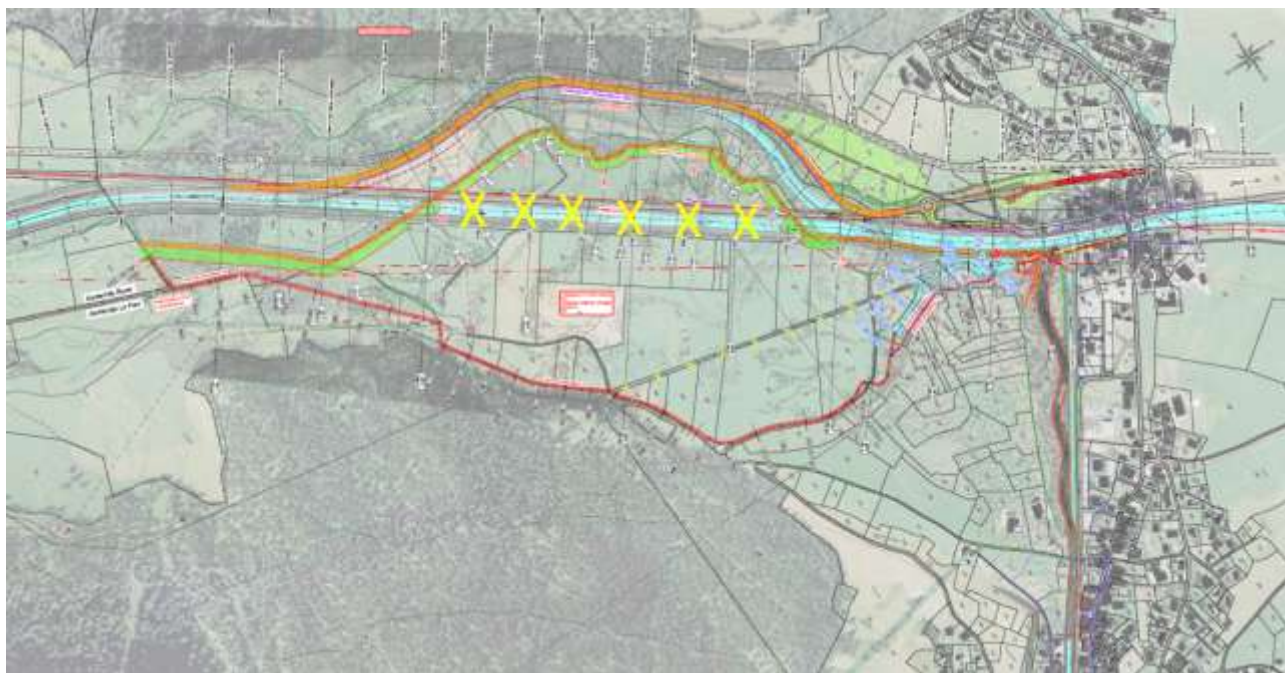


Rivitalizzazione Inn/Chamuera

Situazione del progetto rivitalizzazione Inn e torrente Chamuera La Punt-Chamues-ch, aggiornato in maggio 2017

Il progetto di rivitalizzazione dell'Inn e del torrente Chamuera, nel corso degli ultimi 3 anni è stato sviluppato in un processo partecipativo largamente supportato. Lo studio di varianti si è nel frattempo concluso, e la proposta del concetto delle misure è disponibile. Esso prevede che l'Inn venga riportato nella maggior misura possibile nel suo letto del fiume originario. Al momento è in corso un chiarimento, se la strada cantonale possa essere collocata, in vista del progetto di rivitalizzazione, in una nuova opzione fra la linea della ferrovia e il nuovo corso del fiume. Attraverso la nuova gestione della rete idrica e stradale, esiste la possibilità di ricoltivare l'attuale canale dell'Inn e la strada cantonale che scorre parallelamente. Oltre all'immensa rivalutazione paesaggistica, questa soluzione offre anche vantaggi per l'agricoltura. Ulteriormente, in combinazione con il progetto previsto per la circonvallazione a La Punt possono essere utilizzate valide sinergie. L'ulteriore sviluppo di entrambi i progetti dovrà d'ora in poi essere considerato. L'applicazione nel tempo del progetto di circonvallazione avverrà comunque, indipendentemente dal progetto di rivitalizzazione. Il torrente Chamuera, oggi canalizzato, dovrà anch'esso essere rinaturato, e a partire dal ponte Müssella condotto verso l'Inn in un percorso a curve. Le acque interne nella piana a valle di Palüds e il Lejet Saletschas

possono essere ecologicamente rivalutate e collegate con l'Inn. L'esistente area ricreativa e il parco giochi saranno integrati nel nuovo paesaggio fluviale.



Proposta del concetto di norme per la rivalutazione dell'Inn e del torrente Chamuera 2017. Sono anche rappresentati un taglio del previsto progetto di circoscrizione La Punt come anche la possibile collocazione della strada cantonale, in collegamento con il progetto di rivalutazione.

Le norme ecologiche di rivalutazione previste sono sostanziali e innovative. Il progetto ha assunto un grande carisma al di fuori della regione. Insieme alle inserite tappe di rivalutazione già realizzate, risp. in fase di esecuzione dell'Inn a Bever, in futuro potranno essere rivalutati in coesione ca. 5 km dell'Inn come anche ca. 800 m del torrente Chamuera. In tal modo si realizzerà in Alta Engadina una delle più significative rivalutazioni di fiumi, a livello svizzero.

In base all'agenda stabilita, il progetto preliminare dovrà essere completato entro il 1. quadrimestre del 2018, e consegnato al comune, cantone e confederazione per presa di conoscenza. Entro questo termine, la popolazione dovrà essere nuovamente informata globalmente in merito al piano.

Collegamento alla rete a banda ultralarga di Swisscom

Swisscom costruisce una rete a banda ultra larga a La Punt Chamues-ch. Gli abitanti della località di La Punt Chamues-ch ricevono, in tal modo, l'accesso alla più moderna rete della Svizzera. Già nell'aprile 2017 Swisscom segna l'inizio, con l'estensione delle più nuove tecnologie in fibra ottica "Fibre to the Street" (FTTS) e "Fibre to the Building" (FTTB).

Svariate offerte di streaming, video in qualità HD e nuovi servizi Cloud solo solo alcuni degli esempi, per i quali clienti privati e imprese necessitano di un numero sempre più alto di dati, con estensione ancor più alta di banda larga. Swisscom continua a costruire e ampliare pertanto la sua rete a banda larga: nel comune di La Punt Chamues-ch con le tecnologie "Fibre to the Street" (FTTS), per le quali si realizzeranno impianti in fibra ottica sino a ca. 200 m dagli edifici.

Proprietà più grandi saranno collegati sino agli edifici con cavi in fibra ottica. (FTTB).

Per il restante percorso sino agli appartamenti e negozi verrà utilizzato l'esistente cavo in rame. Queste tecnologie rendono possibile Internet ultraveloce, con sino a 500 Mbit/s. In tal modo, in futuro potranno essere trasportati i dati in maniera super veloce tramite Internet, e i collegamenti saranno anche attrezzati al meglio per utilizzi futuri.

Sempre informati sul livello di espansione

Nel sito www.swisscom.ch/checker gli abitanti possono digitare il numero telefonico o indirizzo e verificare quali servizi e prodotti sono disponibili nella loro posizione. Inoltre potranno inserirsi, tramite la loro posizione, per ricevere una notifica automatica. Swisscom quindi La informerà, non appena saranno disponibili nuove informazioni sull'estensione presso il Suo indirizzo di residenza.

L'estensione della rete a La Punt Chamues-ch sarà condotta tramite la Calex AG, il partner di Swisscom AG per la costruzione della rete, su mandato della compagnia generale. Dapprima saranno scavati e costruiti fori di fabbrica, per permettere di inserire i cavi in fibra ottica per il futuro collegamento a banda larga. Inoltre saranno installati dei mini distributori di quartiere nei pozzetti, che saranno collegati tramite fibra ottica con la centrale. Swisscom si impegna a mantenere le emissioni per la popolazione nel modo più ridotto possibile, e assicurerà in ogni momento la sicurezza per i pedoni in circolazione.

Con probabilità, in settembre 2017 i primi abitanti potranno approfittare di Internet ultra veloce – inoltre essi dispongono in ogni momento di una scelta libera di fornitori.

Turismo / La Punt Ferien

Orientamento e allineamento turistico sono i temi centrali nel 2017

Dal 1 gennaio 2018 entrerà in vigore la riforma regionale del Canton Grigioni nell'ambito del turismo. Con tale passo l'attuale organizzazione di marketing Engadin St. Moritz passerà nella nuova Engadin St. Moritz Tourismus AG (ESTM AG). Tutti i comuni dell'Alta Engadina hanno in merito deciso di unirsi alla nuova organizzazione, come azionisti. Differentemente all'attuale organizzazione turistica, ora di fatto la gestione degli uffici di informazione turistica locali non è più data con mandato generale di marketing alla ESTM AG. I comuni possono autonomamente decidere se essi vorranno continuare a gestire un ufficio di informazioni locale, o se essi vogliono farlo da soli o affidarlo con un mandato aggiuntivo alla ESTM AG.

Il consiglio comunale di La Punt Chamues-ch nella primavera 2017 ha deciso di continuare la gestione di un ufficio di informazioni locale, e di darne la gestione con un mandato aggiuntivo alla società ESTM AG. Con questo nuovo mandato dovrà anche essere consegnato il mandato per la gestione locale di prodotto e offerta per La Punt Chamues-ch, e per il proseguimento dello sviluppo strategico della località turistica all'ufficio di informazioni turistiche. Le trattative di contratto in merito dovranno essere concluse entro la fine di luglio 2017. Su desiderio del comune, l'attuale team di La Punt Tourist Information / La Punt Ferien dovrà ricevere i nuovi contratti di lavoro della ESTM AG, e i posti di lavoro non dovranno essere sottoposti a una nuova ricerca e selezione.

In tal modo, il turismo a La Punt Chamues-ch dal 2018 potrà nuovamente partire, l'associazione La Punt Ferien e il comune La Punt Chamues-ch si concentrano ora su una riforma della loro collaborazione. Parallelamente, in autunno 2017 dovrà finalmente essere comunicato il nuovo posizionamento turistico di La Punt Chamues-ch, che momentaneamente si trova nella fase conclusiva della sua elaborazione. Obiettivo è quello di partire, dal 1 gennaio 2018, con un chiaro mandato di servizi turistici, per la progettazione di prodotto e offerta locali, lungo il definito posizionamento e con un Corporate Design rivistato.

Nel corso dell'orientamento turistico, si proseguirà alla conduzione di progetti già lanciati. Fanno parte di questi il progetto Highlight culturali a La Punt nei pressi del ponte dell'Inn, il

collegamento pubblico con un bus al Passo dell'Albula (busalpin.ch), il trail mountain bike al Passo dell'Albula, come anche il sostegno delle offerte escursionistiche a piedi nella regione del Passo dell'Albula. Il Passo dell'Albula è fortemente posto al centro delle offerte estive. Non ci si meraviglia affatto che nel 2017, già per l'ottava volta dal 1992, la tappa regina del Tour de Suisse si è svolta dal Passo dell'Albula, con arrivo a La Punt. Il tradizionale attraversamento del passo non è solo un fatto storico, ma dal punto di vista paesaggistico mantiene inoltre un valore centrale per La Punt Chamues-ch.

Manifestazioni nell'estate 2017

Oltre all'arrivo di tappa del Tour de Suisse, La Punt Ferien offre anche quest'estate una svariata serie di proposte di manifestazioni ai suoi ospiti. Esse possono essere visionate direttamente nel sito: <http://www.engadin.stmoritz.ch/sommer/de/news-events/events/>

Info-Mail di La Punt Ferien

Desidera restare aggiornato per Info-Mail sulle attuali manifestazioni e offerte a La Punt Chamues-ch? Se la risposta è sì, invii semplicemente una E-Mail con l'annotazione „Info-Mail La Punt Ferien“ a lapunt@estm.ch. Saremo lieti di aggiungere il Suo indirizzo alla nostra mailing list.

Rapporto annuale sul turismo

Tutte le informazioni sulle attività dell'associazione La Punt Ferien possono essere lette nel rapporto annuale, che può essere visionato presso La Punt Tourist Information (esiste solo in lingua tedesca).

Siamo lieti di ricevere una Sua comunicazione in merito ai temi preferiti, o le Sue proposte di miglioramento per il foglio informativo del prossimo anno.

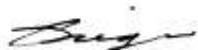
Per ulteriori domande restiamo sempre a Sua disposizione (Tel. 081/854 13 14 o kanzlei@lapunt.ch).

Cordiali saluti

CONSIGLIO COMUNALE
LA PUNT CHAMUES-CH

Il Presidente:

Il Segretario comunale:



Jakob Stieger



Urs Niederegger